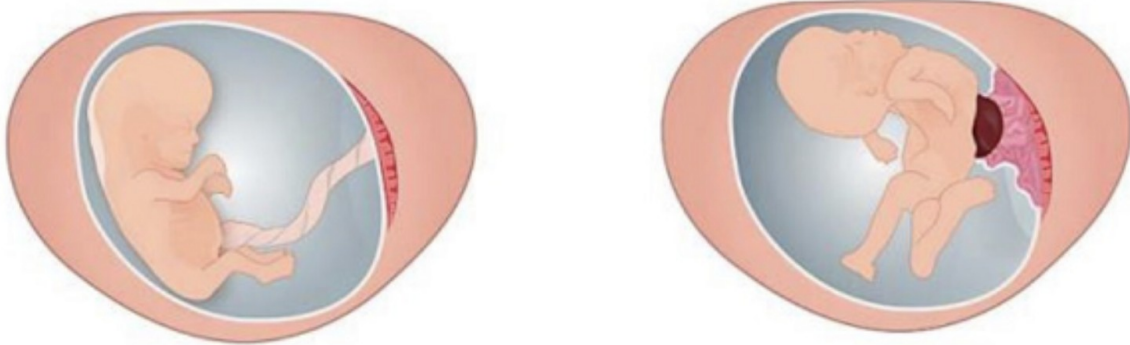


## **BẤT THƯỜNG PHỨC HỢP CƠ THỂ (Limb Body Wall Complex)**

Tờ thông tin này giúp bạn hiểu bất thường phức hợp cơ thể là gì, bạn cần những xét nghiệm gì và ý nghĩa của việc chẩn đoán đối với bạn và con bạn.

### **Bất thường phức hợp cơ thể là gì**

Bất thường phức hợp cơ thể là một bất thường nghiêm trọng trong đó các cơ quan nội tạng nằm bên ngoài cơ thể em bé và gắn liền với bánh nhau. Em bé không thể di chuyển hoặc phát triển bình thường và các cơ quan bị tổn thương. Bất thường phức hợp cơ thể rất hiếm gặp và ảnh hưởng đến khoảng 1:15.000 thai kỳ.



Hình bên trái minh họa một em bé bình thường với dây rốn đang trôi nổi tự do trong nước ối. Tay chân của bé có thể tự do cử động và các cơ quan nội tạng đều nằm trong cơ thể. Trong hình bên phải, em bé bị bất thường phức hợp cơ thể. Các cơ quan nội tạng của bé đã thoát ra ngoài qua một lỗ trên bụng, dính vào bánh nhau và dây rốn rất ngắn. Do vị trí cố định, khi em bé tiếp tục lớn lên, cột sống và các chi sẽ có tư thế bất thường.

### **Bất thường phức hợp cơ thể được phát hiện như thế nào?**

Nghi ngờ bất thường phức hợp cơ thể nếu siêu âm thấy dây rốn ngắn hoặc không có, hay em bé ở một vị trí cố định và khó cử động trong suốt quá trình siêu âm hoặc nếu có bất kỳ dấu hiệu bất thường nào ở mặt hoặc bụng.

### **Nguyên nhân gây ra bất thường phức hợp cơ thể là gì?**

Nguyên nhân của bất thường phức hợp cơ thể vẫn chưa được biết rõ nhưng được cho là do các vấn đề trong quá trình phát triển sớm của thai kỳ. Nếu phôi không gập và xoắn đúng cách hoặc nếu nguồn cung cấp máu đến các cơ quan quan trọng bị gián đoạn, có thể gây ra một loạt các bước dẫn đến những bất thường nghiêm trọng ở thai. Hầu hết trường hợp, khuôn mặt hoặc các cơ quan bình thường nằm trong bụng của em bé đều gắn vào bánh nhau.

### **Tôi có nên làm thêm xét nghiệm không?**

Chẩn đoán bất thường phức hợp cơ thể có thể được thực hiện bằng siêu âm sớm nhất là ở tuần thứ 11-13 bằng đầu dò ngả bụng. Trong một số trường hợp, bác sĩ có thể sử dụng đầu dò ngả âm đạo để có thêm hình ảnh. Thường không cần thêm các xét nghiệm khác.

### **Cần lưu ý gì khi mang thai?**

Nhiều em bé bị bất thường phức hợp cơ thể chết trước khi sinh. Do mức độ nghiêm trọng của các vấn đề mà những đứa trẻ này gặp phải, cha mẹ có quyền lựa chọn chấm dứt thai kỳ nếu họ muốn và việc chấm dứt thai kỳ là hợp pháp. Nếu cha mẹ chọn tiếp tục dưỡng thai, bác sĩ sẽ chỉ định siêu âm để đánh giá sự phát triển của thai và bánh nhau. Bất thường phức hợp cơ thể có liên quan đến bánh nhau bám chặt vào thành tử cung hoặc nằm thấp và gần cổ tử cung, có thể làm tăng nguy cơ chảy máu trong thai kỳ hoặc lúc sinh.

### **Bệnh có ý nghĩa gì với trẻ sau khi sinh ra?**

Trẻ bị bất thường phức hợp cơ thể sống sót cho đến khi sinh có thể được sinh ra sống hoặc chết trong quá trình sinh nở. Thông thường, em bé được sinh ra cùng với bánh nhau và em bé có thể bị biến dạng khi sinh. Những đứa trẻ được sinh ra còn sống có thể sống sót trong một thời gian ngắn. Đội ngũ bác sĩ hỗ trợ em bé sau sinh có thể đưa ra một số biện pháp giúp em bé thoải mái hơn. Bạn có thể muốn thảo luận trước về các biện pháp này. Tuy nhiên, ngay cả với những nỗ lực đó, hầu hết trẻ sơ sinh sẽ chết ngay sau sinh.

### **Bệnh có xảy ra lần nữa không?**

Bất thường phức hợp cơ thể khó có khả năng sẽ xảy ra lần nữa trong lần mang thai tiếp theo.

### **Tôi nên hỏi những câu nào khác?**

- Tôi có nên siêu âm lần nữa không?
- Tôi nên sinh con ở đâu?
- Em bé khi chào đời sẽ trông như thế nào?
- Tôi có thể gặp đội ngũ bác sĩ sẽ hỗ trợ con tôi khi nó chào đời trước khi sinh không?

*Cập nhật lần cuối tháng 9 năm 2022*