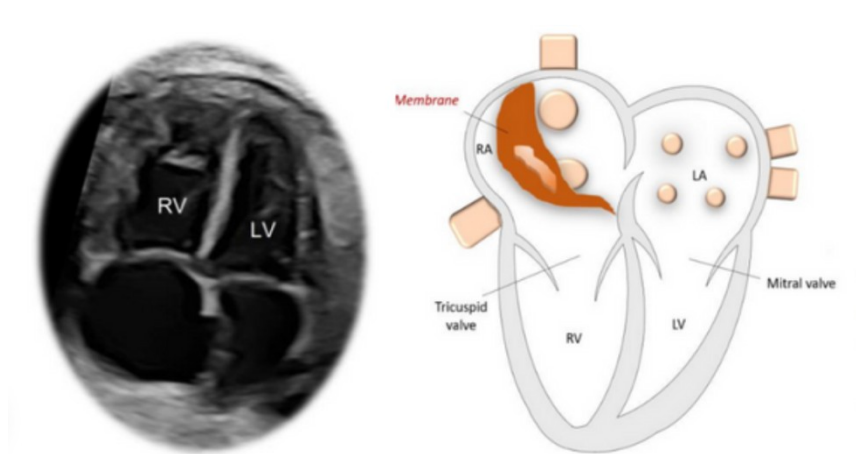


TIM BA BUỒNG NHĨ (Cor Triatriatum Dexter)

Tờ thông tin này nhằm giúp bạn hiểu tim ba buồng nhĩ (CTD) là gì, nguyên nhân gây bệnh và CTD sẽ ảnh hưởng thế nào đối với bạn, con bạn và gia đình bạn.

CTD là gì?

Trái tim bình thường được chia thành bốn buồng, hai tâm nhĩ: phải và trái, hai tâm thất: phải và trái. Máu thường đi từ tâm nhĩ đến tâm thất, sau đó đến phổi và phần còn lại của cơ thể. CTD xảy ra khi có màng chia tâm nhĩ phải thành hai ngăn. Màng này có thể cản trở dòng máu từ tâm nhĩ phải đến tâm thất phải.



Tim bình thường

Tim ba buồng nhĩ

© ISUOG

CTD xảy ra như thế nào?

Do sự thay đổi trong quá trình phát triển bình thường của tâm nhĩ phải và nguồn gốc của sự thay đổi này vẫn chưa được biết rõ. CTD là một dị tật tim hiếm gặp xảy ra trong bào thai (chiếm dưới 0,1%-0,4% trong tổng số các dị tật tim bẩm sinh).

Tại sao bất thường này lại quan trọng?

CTD có thể liên quan đến những dị tật quan trọng ở tim, bao gồm tâm thất phải nhỏ. Tâm thất phải nhỏ có thể gây ra các triệu chứng nghiêm trọng ở trẻ sơ sinh và cần phải phẫu thuật.

Nếu không có dị tật tim khác kèm theo, CTD thường ít khi gây ra nguy cơ lớn đối với thai kỳ hoặc em bé.

Tôi có nên làm thêm xét nghiệm không?

Điều quan trọng là phải thực hiện siêu âm tim thai - siêu âm chuyên biệt về tim của em bé khi mang thai, nhằm mục đích đánh giá xem có bất kỳ bất thường nào liên quan đến tim hay không.

Siêu âm theo dõi sẽ được thực hiện trong thai kỳ để đánh giá sự tiến triển của bệnh. Không có mối liên quan nào được biết đến giữa CTD và các dị tật ngoài tim, hội chứng di truyền và bất thường nhiễm sắc thể. Người chăm sóc của bạn có thể giới thiệu bạn đến chuyên gia tư vấn di truyền để thảo luận về các xét nghiệm di truyền sâu hơn.

Những điều cần chú ý khi mang thai là gì?

Thai nhi mắc CTD có thể có các dị tật tim đi kèm tiến triển trong suốt thời kỳ mang thai, vì vậy nên theo dõi siêu âm trong suốt thai kỳ. Sự hiện diện của bệnh lý này không làm thay đổi cách điều trị sản khoa thông thường.

Tôi nên sinh em bé ở đâu? Em bé sẽ được chăm sóc tốt nhất ở đâu sau khi chào đời?

Nó sẽ phụ thuộc vào việc có dị tật tim đi kèm với CTD hay không:

Nếu không có bất thường lớn về tim, việc sinh con ở bệnh viện chuyên sâu sẽ không cần thiết.

Mặt khác, trong trường hợp có bất thường về tim như thiếu sản tâm thất phải hoặc thiếu sản phổi, việc sinh nở nên diễn ra tại bệnh viện chuyên sâu để đảm bảo quản lý trẻ sơ sinh đầy đủ.

CTD ảnh hưởng đến em bé sau sinh như thế nào?

Nếu tình trạng tắc nghẽn ở tâm nhĩ phải chỉ ở mức độ nhẹ thì trong hầu hết các trường hợp trẻ sẽ không có triệu chứng và chỉ cần được bác sĩ tim mạch nhi khoa theo dõi thường xuyên.

Nếu CTD có liên quan đến những bất thường đáng kể về tim như thiếu sản tâm thất phải, em bé sau sinh có thể có các triệu chứng như khó thở hoặc thở nhanh, da, môi hoặc móng tay xanh (tím tái), khó bú, tăng cân chậm và mệt mỏi. Phẫu thuật tim có thể cần thiết ở những trẻ này. Bác sĩ tim mạch nhi khoa hoặc bác sĩ phẫu thuật sẽ giúp bạn lựa chọn phương pháp điều trị thích hợp nhất cho con của bạn.

Sau phẫu thuật, con bạn sẽ cần được tái khám thường xuyên với bác sĩ tim mạch trong suốt quãng đời còn lại. Dù đã phẫu thuật nhưng trẻ vẫn có thể gặp vấn đề về tim và cần được điều trị. Trong nhiều trường hợp, trẻ có thể hoạt động thể chất. Mức độ hoạt động sẽ phụ thuộc vào từng trẻ.

CTD có xảy ra trong lần mang thai tiếp theo không?

Vì nguyên nhân của CTD vẫn chưa rõ ràng nên nguy cơ tái diễn vẫn chưa được xác định vào thời điểm này.

Cập nhật lần cuối: tháng 6 năm 2022